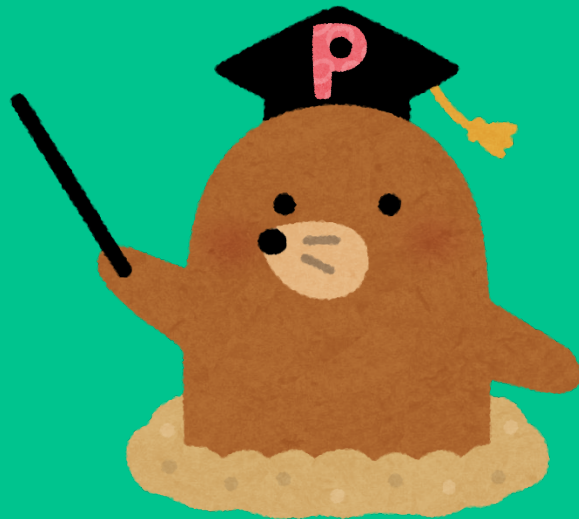


PTAの トリセツ

おしえて!もぐら博士



家庭

PTA は家庭と学校、自治体や
地域住民、子どもを見守る連携
の輪を作り出す



PTA



学校

地域
住民

CS
委員会

交通対

大沢
けやきっず

青少対

三鷹市

PTAって何のために、何をするの？



「PTAの存在は知っているけど、何をしているのか正直分かりません。」
 「学校行事のお手伝いみたいなことをするのは知っているけれど、
 本当に必要なの？」
 「よく分からないし、とにかく大変なんでは？」

こちら、PTAに対してよくいただく御意見です。
 確かに、「PTAとは何なのか」をきちんと説明する場があっても、
 口頭や細かく難しい文章での説明のみで、**分かりやすい・納得できる
 説明になっていない場合があります。**



なぜかPTAに詳しい
もぐら博士

また、これまでのPTA活動への関わり方の違い（例えば、役員と一般会員）では、**PTAに対する温度感も違う**ことが多く、個人の思
 いや先入観が邪魔をして、説明する側・受け止める側、**お互いうまく意見
 が伝わらない**こともあります。

そういった説明が足りない部分やモヤモヤを払拭するため、少しでも参考にさせていただきたく、この資料を作りました。

1. PTAって何のための組織？



では、もし**PTAが存在しなかった場合**、どうなるのでしょうか？

PTAが存在しなかった場合・・・

地域住民として
子どものために
関わりたいが
どうすれば？



地域

子どもにもっと
いろんな体験を！
不審者対策は？
問題のある先生がいて
子どもが心配！



保護者

連携するための窓口がなく、
個別対応になりがち！



家庭・学校・地域が連携できない → 子どもの学習環境がアップデートされない！



PTAがない場合だと、保護者の方や地域の方、先生たちの様々な思いがあっても、連携が弱くて、子どもたちの学習環境がうまくアップデートされないようですね。

PTAがあることで、実はちゃんと子どものためになっているのです！



言いたいことは分かるし、子どものためになるのはうれしいけれど、入会する人によってできることと、できないことがあるでしょう？

役員や運営委員をやらされると大変そうだし、保護者負担が大きいのでは？

PTAの活動は、あくまでも「できる人ができる範囲で」行うことが基本です。その年の会費の集金額や、実際に活動を行う人の数やスキルによっても活動範囲が変動します。

また、参加してみて「子どものことがもっと分かった!」、「ママ友・パパ友ができた!」と、負担よりメリットを感じる方もいらっしゃるんですよ。



えっ？ 活動範囲まで変わっちゃうの？

そうなのです。専門職ではない一般保護者が毎年違うメンバーで運営しているので、「できる人ができる範囲で」というレベルの高い運営を完全に実現するのは、とても難しいのです。しかし、毎年少しずつではありますが、負担が少なく活動しやすい仕組みづくりを進めています。「やらされている」と感じてしまうような状況がなくなるといいですね。



2. PTAがしてきたこと・しようとしていること（目的別紹介）



子どものために活動するのは分かったけれど、具体的に何をしているの？

では、ここからは[大沢台小学校におけるPTA活動例の紹介](#)をいたします。なお、前述したとおり、活動範囲やレベルは変動するのが前提となりますので、参考情報として御確認くださいね。



① 子どもに対する安全面の向上

通学や行事等の安全面について、[学校側で対応できない部分を補助](#)します。

《地域の安全》

- ・歩行訓練（低学年）
- ・自転車安全教室
- ・子ども避難所の運営 など

《学校行事の安全（校外からの不審者対策）》

- ・運動会、持久走記録会等での見守り



② 子どもの健全育成の場の提供

子どもたちに[学校での生活以外の体験の場を提供](#)し、健全な育成につなげます。

《地域での活動》

- ・公園の清掃活動
- ・ラジオ体操
- ・地域イベントへの参加 など

《校内での活動》

- ・ベルマーク運動
- ・古本リサイクルの管理 など



③ 家庭と学校の連携

学校との意見交換だけでなく、教育について学校とともに学ぶ機会を作ります。

《給食試食会》

学校給食制度やその教育との関係などに理解を深める目的で開催します。
また、給食への意見・感想を学校に伝え、よりよい食環境や食育へつなげます。

《一日家庭教育学級》

子どもたちが心身共に健やかに成長できるように家庭の役割や課題を学ぶ場であるとともに、学校・家庭・地域が連携して子育てに取り組めるよう考え合う機会として開催します。



《役員会・運営委員会》

PTA役員・各委員と校長先生・副校長先生で実施する会議です。子どものためにどのような活動を行っていくかを話し合います。問題点や課題への対応を協議したり、意見を募ったりします。

④ 組織としての活動や改善

PTA活動で必要なお金は会費として集金します。お金を扱う組織である以上、組織活動も適切に行う必要があります。

《保護者への活動報告》

- ・PTA広報誌の発行 など

《会費・備品管理》

- ・会計管理、会計報告
- ・活動に必要な備品の購入 など

《各種ドキュメントの整備》

- ・必要な情報を残すための書類の作成
- ・家庭に配布するお知らせの作成 など

《組織の改善》

- ・活動の中で生じた問題に対する対処案の検討
- ・時代に合わせた活動形式の変更・必要のない活動の廃止 など



3. PTA会員のお仕事（役割紹介）



やっていることは分かったけれど、誰が何をしているの？
自分ができるかどうか分からないのに、何かするのはハードルが高い！



うちは共働きだから、何かしたくても活動に参加できないかもなあ・・・

では、ここからは、大沢台小学校PTAにおける役割別のお仕事を紹介しますね！ **「できる人ができる範囲で」**が基本です！ さらに**「やりたい人が参加できるように」**も加えておきたいポイントですね。PTAボランティアであれば、1日だけの参加もできますよ。



◆PTA役員

（会長・副会長・会計・書記）

- ・PTA活動の適切な運営のため、各委員会や学校との連携を行います。
- ・保護者・教職員・各委員会からの意見をヒアリングし、内容を精査してより良い活動に繋げていきます。
- ・PTA会費が適切に運用されるように管理します。
- ・PTA活動における課題を解決できるよう、話し合いを行います。
- ・次年度にも引き継ぐため、話し合った記録や運営に必要な情報を残します。



各役員の役割概要（最もメインとなる役割）

- 会 長 ・ ・ ・ その年の活動方針を決め、7役をまとめる。
代表者として学校との連絡・相談・調整役となる。
他校(特に近隣小中学校)と交流を深め、情報交換を行う。
必要に応じて各委員会、活動に参加し、目的からブレないよう助言する。
- 副会長 ・ ・ ・ 会長を補佐し、全体把握に努めて、必要に応じて代理する。
役員会・運営委員会のための情報収集、資料準備、司会進行を行う。PTAボランティアの担当
- 会 計 ・ ・ ・ 予算に基づき、経理を担当する、収支の帳簿管理
子ども避難所・PTA保険の担当、事務用品の管理・補充
転入・転出による児童数の管理
- 書 記 ・ ・ ・ 役員会・運営委員会の議事録作成、広報誌おおさわだいの作成
PTA書面総会に係る書類の作成、PTA規約改正に伴う修正

◆各種委員会

◎学級委員会（各学年 2 名以上）

- 各学年担任の学級運営に協力します。
- 子どもたちや保護者との連携と親睦を図るため、親睦会や茶話会などを企画します。
- 運営委員会へ出席（各学年で 1 名以上）し、各学年の保護者や教員からの御意見を共有します。



◎広報委員会（わかば除く、全会員より若干名）

- P T A の広報誌を発行します。
- P T A 活動を分かりやすく理解してもらうため、広報誌という媒体に縛られず時代に合った広報活動を行うことも考えています。



◎選出委員会（6年生・わかばを除いた、各学年 1 名以上）

- 次年度の P T A 役員（及び会計監査、P 連出向委員）を選出するため、各学年 3 名以上の候補者を募集します。
- 次年度の P T A 役員（及び会計監査、P 連出向委員）の役割決定会議に携わります。
- 新役員（及び会計監査、P 連出向委員）の信任投票を実施します。
- P T A 規約や細則に従い、最も厳正に活動を行います。



◎地区委員会（1年生・2年生・わかばを除いた、各学年 2 名以上）

- 地区における子どもたちの生活を危険や悪影響から守ります。
- 地区の中の学年を超えた子どもと親の交流を図ります。
- 地域環境を子どもたちにとってよりよくするための活動を行います。
- 以下の地域団体へ出向し活動に参加します。



- ◇ 青少対窓口
ジャガイモ堀り、ラジオ体操、餅つきの各行事の準備や運営、当日のお手伝いを行います。

- ◇ 交通対窓口



春と秋の旗持ち、歩行訓練、自転車安全教室、交通安全運動のお手伝いなどを行います。

- ◇ 住協窓口
大沢コミュニティーセンターでのコミセン祭りなどの行事のお手伝いを行います。

- ※青少対・・・三鷹市青少年対策大沢台地区委員会の略称
- ※交通対・・・三鷹市交通安全対策大沢台地区委員会の略称
- ※住協・・・大沢住民協議会の略称

◆PTAボランティア

一般会員によるボランティアです。PTA役員、及び各種委員会が担当するPTA活動のうち、人数が必要なものや、ボランティアが多数必要な学校行事が対象となります。

年度の始めに年間スケジュールをお知らせし、各活動の1～2ヶ月前を目安に都度募集を行います。

- ◇ 歩行訓練
- ◇ 自転車安全教室
- ◇ 給食試食会
- ◇ 運動会
- ◇ もちつき
- ◇ 1日家庭教育学級
- ◇ ベルマーク集計 など



◆三鷹市公立学校PTA連合会（P連）

公立学校教育の振興を図るとともに、参加PTAの資質向上に努めます。

◎常務理事会（三鷹市内の各小・中学校PTA会長が参加）

- PTA相互の協力、情報交換、親睦の促進を行います。
- 各専門委員会の活動内容について協議を図ります。
- 上部団体、及び協力すべき委員会への委員を選出し、派遣します。



◎三専門委員会（各小・中学校PTAからのP連出向委員が担う）

● 調査委員会

- 子どもの健全育成に関わる各種調査、研究活動を行います。
例：スクール・コミュニティに関する意識調査と活動の取材
（平成30年度 調査委員会報告より）



● 研修委員会

- 研修会、講演会等の企画・実施
例：「学校を元気に！親子で得するPTA活用術」
（平成30年度三鷹市立公立学校PTA連合会合同研修会）



● 広報委員会

- P連速報の発行、P連広報誌「ゆずり葉」の編集・発行
- P連活動をわかりやすく身近に感じてもらえるような広報、取材活動



4. 終わりに



意外と知らなかった活動もあったわ。
一人一人の活動が、子どものためにつながっているのね。
でも私が参加しても、ちゃんとできるかしら。

PTAは年度ごとにメンバーや役割が入れ替わります。**最初から全部できる人はいません**。皆が不安なく活動できるように、PTA役員や各委員会では引き継ぎ作業を行いますし、PTAボランティアには、すぐに参加できる簡易な仕事もありますよ！

困ったときは、PTA全体で協力して解決していきましょう♪



PTAのトリセツ

改訂版 : 令和6年3月発行

発行元 : おおさわ学園三鷹市立大沢台小学校 PTA



PTAの付加価値って？

- * トクベツな距離で子どもの様子を見守れる
- * 学校の中から子どもの成長をお手伝いできる
- * 先生や保護者間のつながりがもしものときに役に立つ
- * 保護者代表として学校に直接コメントできる

実は…!!

- * 会費に含まれるPTAの保険は超お得
- * 令和4年度からPTA会員に手厚い補償に
- * 学校の保険は通学路限定の登下校のみ補償だけど
令和4年度からPTAの賠償責任保険は休日でも
国内どこでも自転車でも補償

