

# 高山小PTAの“トリセツ”



## PTAって何のために、何をするの？

発行：三鷹市立高山小学校PTA



「PTAの存在は知っているけど、何をしているのかよく分からない」  
「学校行事のお手伝いなどをするみたいだけど、それって本当に必要？」  
「よく分からないし、なんだか大変そう・・・？」

このような、PTAに対してよくいただく疑問にお答えします

これまで、PTAについてご説明する場があっても、口頭や細かく難しい文章での説明のみで、分かりやすい・納得のできる説明になっていないことがありました。

また、例えば“役員”と“一般会員”といったPTA活動への関わり方や立場の違いによって、PTAに対する温度感に差が出る場面もありました。昨今、時代と共にPTAのあり方も多様化する中、「我が子が通う高山小学校のPTAはどんなことをしているのか？」という疑問にお答えし、PTA入会のご検討の際に少しでも参考にさせていただきたく、この資料『高山小PTAのトリセツ』を作りました。

## 1. そもそも、PTAって何のための組織？

PTAは子どものために家庭・学校・地域をつなぐ

新しい体験や学習



交通安全



地域安全・見守り



地震など災害時の助け合い



学習環境の向上



地域との交流



地域

連携

保護者

連携

教職員



P T A

## PTAが存在しなかった場合・・・

地域住民として  
子どものために  
関わりたいが  
どうすれば？



地域

子どもにもっと  
いろんな体験を！ 不審者対策は？  
問題のある先生がいて  
子どもが心配！



保護者

連携するための窓口がなく、  
個別対応になりがち！



壁

## GIGA スクール構想



いじめ対応



宿題の添削

普通の授業の計画と遂行



行事の計画と遂行



家庭の意見も  
聞きたい！



教職員

余力がない！



家庭・学校・地域が連携できない → 子どもの学習環境がアップデートされない！

PTAがない場合、保護者、地域の方、先生方の様々な思いがあっても、  
連携が弱く、子どもたちの学習環境がうまくアップデートされないようです。  
PTAによってこれらの連携が生まれ、子どものための様々な活動ができます。



言いたいことは分かるし、子どものためになるのはうれしいけれど、  
入会する人によってできることと、できないことがあるでしょう？  
役員や運営委員は大変そうだし、保護者の負担が大きいのでは？

高山小のPTA活動は、「できる人ができる範囲で」行うことが基本です！  
その年の会費の集金額や、実際に活動を行う人の数やスキルによって、  
活動内容を柔軟に変えることもできます。また、参加してみて「子どもを支  
える学校や地域のことがよく分かった！」、「ママ友・パパ友ができた！」  
など、負担よりメリットを感じる方もいらっしやいます。



えっ？ 活動範囲まで変わっちゃうの？

はい！現在の高山小PTAは、一般保護者が毎年違うメンバーで「できる人が  
できる範囲で」を基本理念として運営しています。レベルの高い運営を完全に  
実現するのは難しい反面、負担が少なく活動しやすい仕組みづくりを毎年すこ  
しずつ進めています。



## 2. 高山小PTAがあるから活動できていること



子どものために活動するのは分かったけれど、具体的に何をしているの？

ここからは高山小学校におけるPTA活動例の紹介をします。  
なお、前述のとおり活動範囲やレベルは毎年変わっていきますので、  
以下は参考情報としてご覧ください。



会員の皆様からの会費は、以下のような様々な活動を通じ  
子どもたちの充実した学校生活のために使われています

### ① 子どもに対する安全面の向上

通学や行事等の安全面について、学校側で対応しきれない部分を補助します。

#### ●地域の安全

- ・登下校時の見守り（旗持ち）
- ・子ども避難所の運営 など



#### ●学校行事の安全（校外からの不審者対策）

- ・運動会等での見守り



### ② 子どもの健全育成の場の提供

子どもたちに学校での生活以外の体験の場を提供し、健全な育成につなげます。

#### ●地域での活動

- ・災害時などの避難所体験会
- ・地域イベントへの参加  
（竹ぼうきづくり、ピアノコンサートなど）

#### ●校内での活動

- ・ベルマーク運動
- ・学級文庫の選書・運搬
- ・牛乳パック等紙パックリサイクル など





### ③ 家庭と学校の連携

学校との意見交換だけでなく、教育について学ぶ機会を作っています。

#### ●役員会・運営委員会

P T A役員・各委員と校長先生・副校長先生で実施する会議です。  
子どものためにどのような活動を行っていくかを話し合います。  
問題点や課題への対応を協議したり、意見を募ったりします。

#### ●一日家庭教育学級

子どもたちが心身共に健やかに成長できるように  
家庭の役割や課題を学ぶ場であるとともに、  
学校・家庭・地域が連携して子育てに取り組める  
よう考え話し合う機会として開催します。



#### ●給食試食会

学校給食制度や教育との関係などに理解を深める目的で開催します。  
また、給食への意見・感想を学校に伝え、よりよい食環境や食育へつな  
げます。

### ④ 入学や卒業のお祝い品の贈呈

※会員数減少により予算が立て  
られないと、廃止になる可能性  
があります。

**P T A活動で必要なお金は、会費として集金**しています。

お金を扱う組織である以上、組織活動も適切に行っています。

#### ●保護者への活動報告

- ・運営委員会だよりの発行
- ・スクリーンでの発信
- ・P T A広報誌の発行 など



#### ●会費・備品管理

- ・会計管理、会計報告
- ・活動に必要な備品の購入 など



#### ●各種ドキュメントの整備

- ・議事録等、必要な情報を残すための書類の作成
- ・家庭に配布、配信するお知らせの作成 など

#### ●組織の改善

- ・活動の中で生じた問題に対する対処案の検討
- ・時代に合わせた活動形式の変更・必要のない活動の廃止
- ・運営委員会での会員からの意見の吸い上げ、対処・検討 など



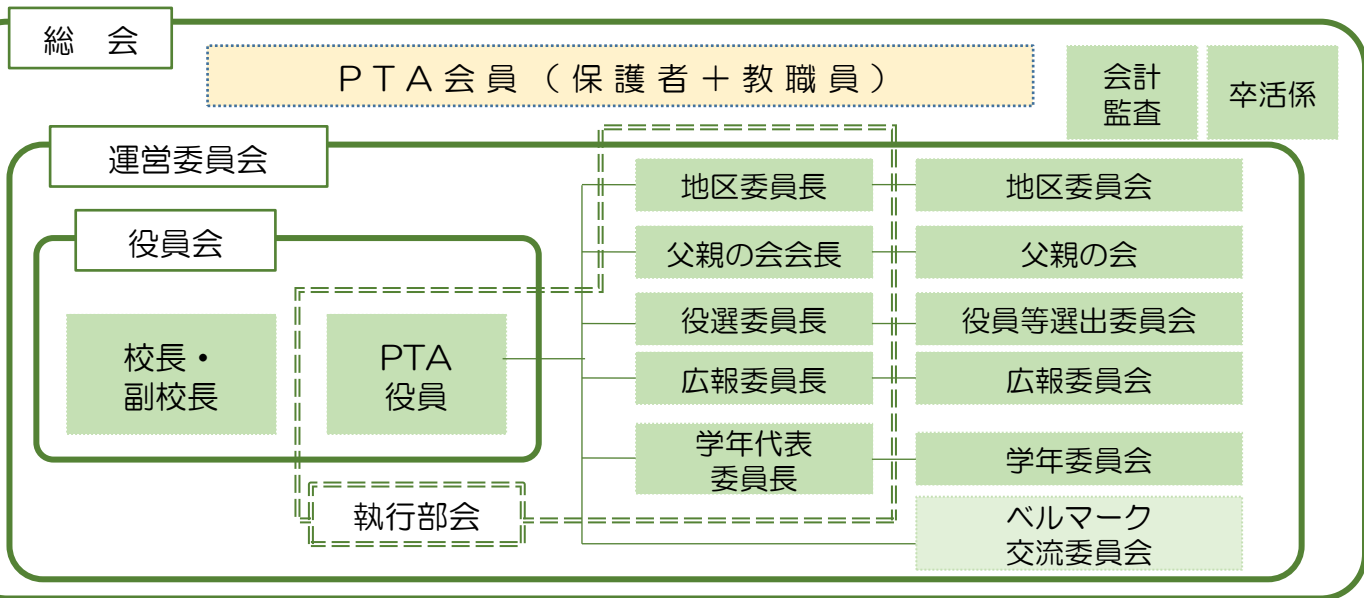
### 3. 高山小PTA組織図など

役員負担を軽くするために、規約の定員を2名以上に変更し、年度の状況に応じて役員人数を増やせるようにしました。会長は役割上1名ですが、副会長以下は定員2名以上としたことで、分担して一人当たりの活動を減らすことができるようになりました。会長の活動内容も、副会長の人数が多ければ分担できる分野もあります。



## 三鷹市立高山小学校 PTA組織図

令和6年2月現在



### 年間活動予定 \*令和5年度の場合

- 4月 あいさつ運動（校門）
- 5月 PTA総会（Web）
- 5月 運動会\*（校庭）
- 7月 防災キャンプ（体育館）
- 9月 あいさつ運動（校門）
- 11月 展覧会（体育館）
- 1月 あいさつ運動（校門）
- 1月 星空観望会（校庭）

・このほかに、4月～3月で通学路の見守り活動を行っていました。

・\*運動会は、観覧者の整理誘導を行いました。

### 高山小PTA会員向け情報配信ツール



### スクリレ

お知らせは、できるだけデジタル配信し、ペーパーレス化を推進しています。WEB総会の議決行使や役員選出時の委任状などを、WEB提出していただきます。

## 4. PTAの具体的な活動



活動を分担できるのは分かったけれど、具体的にどのように活動しているの？

うちは共働きだから、何かしたくても活動に参加できないかも・・・

では、ここから高山小学校PTAの役割別の活動をご紹介します。  
「できる人ができる範囲で」と共に、「やりたい人が気軽に参加できるように」というスタンスも併せ持っています。例えば1日だけ活動する“行事のお手伝い”という参加の形態もあります。



### PTA役員（会長・副会長・会計・書記）

- PTA活動の適切な運営のため、各委員会や学校との連携を行います。
- 保護者・教職員・各委員会からの意見をヒアリングし、内容を精査してより良い活動に繋げていきます。
- PTA会費が適切に運用されるように管理します。
- PTA活動における課題を解決できるよう、話し合いを行います。
- 次年度にも引き継ぐため、話し合った記録や運営に必要な情報を残します。



#### 各役員の役割概要（最もメインとなる役割）

**会長**  
1名

PTA活動を推進し、対外的な活動を中心にを行います。校外の各行事や諸会合への出席のほか、三鷹の森学園コミュニティ・スクール委員としても活動します。

**副会長**  
2名以上

PTAの中心となり、役員会・運営委員会での資料作成・司会進行を務めます。PTA発行のおたよりや書類、スクリレの内容確認、各委員会のサポートなどを行います。

**会計**  
2名以上

PTAのすべての金銭収支の出納・管理を行います。予算の作成と決算報告、PTA補償、子ども避難所、牛乳等紙パック回収、備品コピー機・印刷機の管理をします。

**書記**  
2名以上

役員会などの議事録の作成・管理、「総会だより」「PTA運営委員会だより」の作成・印刷・発行を行います。各委員会からの報告のとりまとめやスクリレの配信も担当します。

## 会計監査

- 全会員の中から選ばれます。
- 年2回（中間・年度末）、PTA会費が公正に活用されているかを監査します。

## 各委員会

### 学年委員会（各学年6名程度）



- 運営委員会での議決権を持ち、会議に出席します。  
委員が少ないと、少数意見で子ども達や保護者に関わる大事なことが決まってしまうので、多数の方が委員になる必要があります。
- あいさつ運動参加、運動会受付、茶話会開催、学校行事を役員会とともにサポートします。

### 広報委員会

- 広報誌『たかやま』の発行をします。
- PTA活動内容の発信をします。



### 役員等選出委員会

- 次年度PTA役員、会計監査および各委員会委員長選出にかかわる事務を行います。

### 地区委員会

- 地区における子どもたちの生活を危険や悪影響から守ります。
- 地区の中の学年を超えた子どもと親の交流を図ります。
- 地域環境を子どもたちにとってより良くするための活動を行います。  
（自転車安全教室、通学路の安全確認）



- 各地区団体の窓口になっています。
  - 三鷹市青少年対策高山地区委員会（青少対） ex 竹ぼうきづくり
  - 三鷹市交通安全対策高山地区委員会（交通対） ex 自転車教室
  - 東部地区住民協議会（東部住協） ex コミセン祭り

- 三鷹市公立小学校PTA連合会（P連）の各委員会に参加しています。
  - 調査委員会（子どもの健全育成に関わる各種調査、研究活動）
  - 研修委員会（研修会、講演会等の企画・実施）
  - 広報委員会（P連速報の発行、P連広報誌「ゆずり葉」の編集・発行）  
（P連活動をわかりやすく身近に感じてもらえるような広報、取材活動）





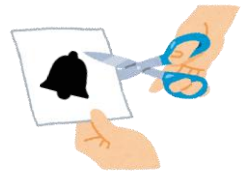
## 父親の会

- クラスなどでの委員決めは行なわず、希望により参加です。ご本人の都合により在任年数は異なります。
- 子どもたちと一緒に体を動かし、楽しみながら活動できる委員会で、定例会を開催しています。
- 主な活動としては、親子防災キャンプ、学校探検、星空観望会などのイベントの企画・運営、運動会のサポートなどがあります。



## ベルマーク交流委員会（臨時委員会）

- 子どもたちのためになるものをベルマークで購入することを目的とし、ベルマーク・インクカートリッジ収集に関する活動を行います。
- ベルマーク集計をしながら、他学年の保護者の方と交流ができる場です。



## PTAお手伝い

- 一般会員によるスポット活動です。PTA役員や各種委員会が担当するPTA活動のうち、人手が必要な行事等で臨時に活動します。

- ▷ 運動会
- ▷ 音楽会
- ▷ 見守り（旗持ち）活動
- ▷ ベルマーク集計
- ▷ 授業サポート、校外学習サポート



## 自主企画

- PTA会員であれば誰でも、自主企画として活動の企画・開催を行うことができます。  
一日家庭教育学級や給食試食会、茶話会、勉強会やクラスでの活動など、やってみたいことを企画できます。  
(内容に関しては役員会での承認が必要になります。)



# 外部団体

## 三鷹市公立学校PTA連合会（P連）

公立学校教育の振興を図るとともに、参加PTAの資質向上に努めます。

- 常務理事会（三鷹市内の各公立小・中学校PTA会長が参加）
  - ・PTA相互の協力、情報交換、親睦の促進を行います。
  - ・各専門委員会の活動内容について協議を図ります。
  - ・上部団体、及び協力すべき委員会への委員を選出し、派遣します。

- 三専門委員会（各小・中学校PTAからの派遣された委員が担う）

高山小では、地区委員会から委員派遣しています。

### ○調査委員会

- ・子どもの健全育成に関わる各種調査、研究活動を行います。

### ○研修委員会

- ・研修会、講演会等の企画・実施

### ○広報委員会

- ・P連速報の発行、P連広報誌「ゆずり葉」の編集・発行
- ・P連活動をわかりやすく身近に感じてもらえるような広報、取材活動



## コミュニティスクール委員会（CS 委員会）

- ・高山小の所属CSは、三鷹の森学園（高山小、五小、三中）
- ・高山小PTAから役員1名が委員になっている。
- ・地域に開かれた信頼される学校づくりの実現
- ・学校と地域住民等が連携協力し、学校を核としたコミュニティづくりの推進など

上記目的のために、学園ごとに運営に必要な支援に関して協議する機関として三鷹市教育委員会が設置する『学校運営協議会』です。

## 学園サポーター

- ・サポーター登録した保護者や地域の方により構成されています。
- ・サポート募集された授業にエントリー後、授業サポート活動する。

## 検定委員会

- ・登録した保護者や地域の方により構成されています。
- ・検定の監督、集金などをサポートします。

## 避難所運営連絡会・委員会

- ・高山小は、災害時、市内避難所のうちの一つとなります。
- ・避難所では、避難者代表（PTA会長、CS委員長、町会長など）、自主防災組織代表、支援者代表、施設管理者（副校長）、市役所防災課担当職員などで構成する「避難所運営委員会」を設置して運営を行います。
- ・地域の方が参加できる避難所開設訓練、避難所体験会を行っています。



意外と知らなかった活動もありました。  
一人一人の活動が、子どものためにつながっているのですね。  
でも私が参加して、ちゃんとできるでしょうか・・・？

PTAは年度ごとにメンバーや役割が入れ替わります。  
皆が不安なく活動できるように、PTA役員や各委員会では引き継ぎ作業を行います。  
また、PTAお手伝い等、すぐに参加できる簡単な活動もあります！  
困ったときは、PTA全体で協力して解決していきましょう。  
何か学校へ聞いてほしいことがあれば、PTAへご連絡ください。



# PTA活動の様子



地域の方の協力を得ながら、  
通学路の見守りをしています

校長・副校長先生とPTA  
役員で開催される「役員会」



父親の会です！  
子ども向けの楽しいイベントを  
企画しています



運動会での  
会場整備のお手伝い





高山小PTAのトリセツ  
-おわり-

