

# 令和6年度入学者用



3年修学旅行



2年職場体験

## 入学案内



2年自然教室



I組球技大会



1年校外学習

### 教育目標

- 人を大切に
- 時間を大切に
- 物を大切に

## 三鷹の森学園三鷹市立第三中学校

### 本校に入学をご予定の皆様へ

(第五小学校・高山小学校の皆様)

- ◇ 「気管支ぜん息に関する調査票」「食物アレルギー疾患に関する調査票」は 必要な方に小学校を通じてお渡しします。

(学区外の小中学校の皆様)

- ◇ 三鷹市立学校は現住所によって就学先が指定される「学区制度」をとっています。三鷹市外から転入される場合は三鷹市役所で転入手続きの上、教育委員会学務課で指定校の通知を受けてください。
- ◆ 指定校の通知を受けたことではじめて入学予定者となります。「転居予定」「入学予定」などの電話によるご連絡だけでは入学予定者名簿には掲載されませんのでご注意ください。

三鷹市外から転入予定の方は、3月末までに三鷹市役所で手続きをされますようお願いいたします。  
(三鷹市役所 0422-45-1151 第三中学校 0422-44-6181)

# 目 次

## I 第三中学校の教育 1～7

---

- 1 第三中学校の学校経営方針 . . . . . 1
- 2 第三中学校の学校生活と授業 . . . . . 3
- 3 教育支援学級（I組）について . . . . . 4
- 4 生活指導について . . . . . 5
- 5 部活動について . . . . . 6
- 6 三中生の進路について . . . . . 7

## II 入学までの準備 8～9

---

- 1 標準服等をご用意ください . . . . . 8
- 2 給食費・教材費について . . . . . 8
- 3 健康上の配慮事項についてお知らせください . . . . . 9
- 4 ぜひ、三中PTAにご入会ください . . . . . 9

## III 入学式のご案内 10

---

### 別表

- 体操着サイズ表 . . . . . 11
- 校舎案内図 . . . . . 12



# I 第三中学校の教育



## 1 第三中学校の学校経営方針（案）【令和5年度】

### I 三鷹市立第三中学校 教育目標

（昭和四十一年制定）

- 一 人を大切に（→「人間力」）
- 一 時間を大切に（→「社会力」）
- 一 物を大切に（→「持続可能性・未来創造力」）

### II 本校が育成を目指す資質・能力 ～全ての活動の向こう側にあるゴール～

- 「自ら課題を見出し、その解決に向けて他者と協働して考え、判断し、行動することができる力」  
（→全ての教育活動を通じて育成していく資質・能力）

教育目標に関連して育成すべき人間力、社会力、持続可能性・未来創造力等の柱として、主体的・協働的な資質・能力を、日々の授業はもちろんのこと、学校行事、生徒会・委員会活動、学級活動、部活動等のあらゆる場面において、活動の向こう側にあるゴールとして共有し、一体的な教育活動を行う。

### III 経営方針

#### 1 4つの基本方針

- 一 「安全」 ; 安全・安心最優先、安全あって学びあり。「いじめ見逃しゼロ」
- 二 「授業で勝負」 ; 知りたい、学びたい、授業は教師と生徒が真剣勝負の場
- 三 「生徒主体」 ; 多様性や自治の価値を尊び、自ら学び行動する社会力・人間力を育む。
- 四 「生涯学習の基礎」 ; 未来社会を創る「人財」を育てる。

#### 2 令和5年度教育活動充実のための2つのキーワード

##### (1) つながり

カリキュラム・マネジメントの視点から、指導に当たっては、

- ①教科・領域間のつながり、
- ②小学校と中学校とのつながり、
- ③地域社会とのつながり

等を大切にし、他の授業で学んだことや、小学校や前の学年で学んだ学習内容や地域社会での経験等を生かしより効果的な学習活動を促進する。

##### (2) 持続可能性

未来社会の創り手を育てるための取組として、情報化（Society5.0、GIGAスクール）、グローバル化、少子高齢化等の社会の変化への対応、SDGs（持続可能な開発目標）の視点等を踏まえ、持続可能な社会づくりに資する市民（「未来社会の創り手」）の育成を重視した教育活動を展開する。

### IV 目指す学校像

- 「全人教育を推進する、明るく楽しい「地域の学校」」

（知徳体のバランスの取れた育成、心の居場所となる学校・地域と共にある学校）

- ・学習、生徒会活動、学校行事、部活動などのバランスを大切にした教育（「文武両道」）
- ・生徒全員一人一人を大切に作る学校
- ・いじめや差別のない学校
- ・勉強、先生や友人とのかかわり、生徒会活動、部活動、おしゃべり等、楽しみのある学校
- ・同じ地域に育った者同士が、地域とのつながりの中で学ぶ環境

## V 重点項目と主な取組

### 1 人間力・社会力の育成

#### (1) コミュニティ・スクールを基盤とした小・中一貫教育の推進

##### ① コミュニティ・スクールの運営

- ・「未来塾」の実施と効果的な活用
- ・地域と連携した教育活動（外部講師、地域教材、「漢字検定」「英語検定」等）の推進

##### ② 小・中一貫教育としての教育活動

- ・学園研究（教科・領域のつながり、小中、地域とのつながりを意識した授業研究）
- ・教員交流：交流授業の効果的な実施
- ・児童・生徒間交流：交流授業、児童会・生徒会交流、部活動体験などの実施

#### (2) 知・徳・体の調和のとれた三鷹の子供たちを育てる教育内容の充実

##### ① 【知】確かな学力

- ・生徒の「学びに向かう力」を引き出す魅力的な授業
- ・個別最適化された学びの実現に向けたICT機器を活用した授業実践
- ・ガイダンス機能の充実（「学習の手引き」、「考査ガイド」、通知表質問タイム）

##### ② 【徳】豊かな人間性

- ・児童会と生徒会の交流会、中学校体験
- ・いじめの未然防止・早期対応と解消、不登校の改善に向けた支援
- ・ボランティア活動の推奨、落ち葉掃きの実践

##### ③ 【体】健康・体力

- ・体力調査の結果の活用
- ・昼休み体力づくりを通じた啓発
- ・食育の推進

#### (3) 特色ある教育活動（その他）

##### ① 【未来社会の創り手を育てる授業】（本物に学ぶ地域連携授業）

- ・「職業人の話を聞く会」（第1学年）・・・CS、社会人講師、地域企業
- ・「職場体験（職場取材）」、「防災教室」（第2学年）・・・地域企業、市防災課、三鷹市消防団  
災害時に備え市民として求められる、防災に関する理解と災害時に判断し行動できる力を育む。
- ・「認知症サポーター養成講座」（第3学年）・・・市高齢者支援課、地域包括センター ※新規  
少子高齢化社会の市民として求められる、認知症に関する理解と高齢者に優しいマインドを育む。

##### ② 【「進路だより」の発行】

紙での配布とホームページへの掲載により広く情報発信を行う。

##### ③ 【教育支援の充実】

個に応じた指導、交流および共同学習、授業のユニバーサルデザイン化等に取り組み、教育支援の充実を図る。指導方法の工夫により、全ての生徒にとって学びやすい授業や学習環境（ユニバーサルデザイン）を推進する。教育上特別の支援を要する生徒については、個別指導計画を作成し、個別の教育支援計画と共に指導・支援に活用し、個に応じた指導の一層の充実を図る。教育支援学級（I組）と通常の学級との交流および共同学習を推進する。

##### ④ 【部活動】

部活動は、生徒の自主的、自発的な参加により、学校教育の一環として合理的でかつ効率的・効果的に取り組む。その際、生涯スポーツや生涯文化活動の基礎として「三鷹市立第三中学校部活動ガイドライン」を順守し、学習活動や家庭生活、地域活動等とのバランスにおいて適切に計画し実施する。

（活動は平日週4日以内、土日はいずれか1日の活動を上限とする。水曜日はノー部活デー等）

### 2 喫緊の課題

#### (1) 学校教育の質の維持向上を目指した学校の働き方改革

- ・時間外勤務の時間的削減（制度改革と意識改革）
- ・職員面談の実施（メンタルヘルスの維持）

## 2 第三中学校の学校生活と授業

(1) 生徒数（令和6年1月30日現在）

学 年	1 年		2 年		3 年		教育支援学級		計	
学 級 数	6		6		5		I 組		1 8	
生 徒 数	男	女	男	女	男	女	男	女	男	女
	120	86	109	94	84	83	10	2	323	265
計	206		203		167		12		588	

(2) 主な学校行事《令和6年度1年生（予定）》

学期	主 な 行 事	
1 学期	4 月	<b>入学式(9日8:30～)、保護者会(12日13:45～)、部活動保護者会(27日11:10～)</b>
	5 月	中間考査、生徒総会
	6 月	運動会、期末考査
	7 月	薬物乱用・犯罪防止教室、セーフティ教室、学級懇談会(13日)、終業式(19日)
* 夏季休業(7月21日～8月24日)		三者面談・家庭訪問(7/22～7/30)、学校閉庁日(8/13～8/16)
2 学期	8 月	始業式(26日)
	9 月	職業人の話を聞く会、中間考査
	10 月	合唱コンクール(11日・武蔵野文化会館)
	11 月	期末考査
	12 月	三者面談、終業式(25日)
3 学期	1 月	始業式(8日)、道徳授業地区公開講座
	2 月	留学生の話を聞く会、校外学習、学年末考査
	3 月	卒業式(19日)、修了式(25日)

(3) 1日の時程（時間割は1年生の例）

単位時間は50分

	月曜日	火曜日	水曜日	木曜日	金曜日	
登 校 8:25の予鈴までに						
朝読書 8:25 ～ 8:35						
学 活 8:35 ～ 8:40						
1校時	8:50～9:40	数 学	道 徳	理 科	技 術	数 学
2校時	9:50～10:40	社 会	英 語	体 育	音 楽	体 育
3校時	10:50～11:40	英 語	美 術	英 語	英 語	国 語
4校時	11:50～12:40	理 科	国 語	数 学	国 語	社 会
給食(12:40～13:10)・昼休み(13:10～13:25)						
5校時	13:30～14:20	美 術	数 学	総 合	国 語	理 科
6校時	14:30～15:20	学 活	社 会	×	体 育	家 庭 科
学活・清掃 15:20 ～ 15:45						
下校時刻	15:45	15:45	14:45	15:45	15:45	
部活動など放課後の諸活動の最終下校時刻は 18:00						

(4) 4月からの授業の準備について

- ① 授業で使用する文房具やノート等は4月の最初の授業で教科担任から説明します。
- ② 小学校で使用していた用具をそのまま使うことができる教科もあります。

【昨年度の例】国語（習字セット）

数学（コンパス、定規、三角定規）

音楽（アルトリコーダー）

保健体育（水着）

家庭（エプロン、三角巾、裁縫セット）

美術（彫刻刀 ※ 絵具は共通の道具を購入していただきます）

### 3 教育支援学級（I組）について

#### (1) 支援学級の教育目標

- ・自己をみつめ、心身の変化に向き合い、仲間と豊かにかかわり合いながら、一人一人が主体的・創造的に生きる人間の育成をめざす。
- ・学ぶ楽しさを知り、生涯にわたり学び続けていきながら、主体的に社会にかかわっていける人間の育成をめざす。
- ・自分も他者も大切にできるよう、自己肯定感と人権尊重の意識を高める教育をめざす。
- ・自らの身体についての意識を高め、確かなイメージを持ち、よりしなやかに使いこなせる人間の育成をめざす。

#### (2) 指導体制

担任3名 介助員2名

#### (3) 授業について(令和5年度時間割)

	月	火	水	木	金
1	社会	体育	理科	数学	社会
2	道徳	英語	理科	美術	数学
3	数学	技術	国語	美術	家庭
4	国語	技術	総合	国語	家庭
5	学活	音楽	体育	英語	総合
6	体育	音楽		生活単元	体育

- ① 生徒の課題に応じて、国語と数学は3グループ構成にしています。
- ② 講師による専門指導を行っています。(5年度：音楽、美術、体育)
- ③ 生徒によっては、課題や意欲を考慮し、通常学級の授業に参加しています。
- ④ 外部専門家による指導を年に数回行います。(作業療法指導6回、ロルフイング療法6回)

#### (4) 学校生活について

- ① 生徒会活動：各専門員委員会に所属し、学級の代表として活動します。  
選挙管理委員会、各行事委員会にも学級代表の委員を選出して参加します。
- ② 月一度の全校朝会で安全指導を担当し、その月の注意事項について発表しています。
- ③ 部活動：生徒の興味関心を考慮、顧問とも相談の上、入部・活動をしています。  
(5年度：バリアフリースポーツ部)

#### (5) 行事(5年度)

- ① 学級行事：多摩特研バスケット大会・マラソン大会  
校外学習(子どもの国)  
移動教室(1泊2日)(産業教育資料センター「きねがわ」・東京都人権プラザ等)
- ② 学年行事：<1年>校外学習 <2年>職場調べ・自然教室 <3年>修学旅行等
- ③ 全校行事：生徒の実態を考慮して参加します。

#### (6) 進路について(これまでの卒業生の進路先)

都立府中けやきの森学園特別支援学校(学区域特別支援学校)  
都立就業技術科特別支援学校(永福学園、南大沢学園など)  
都立世田谷泉高校、都立稔ヶ丘高校、都立第一商業高校  
技術工芸高等専修学校、中央高等学院、未来高等学校、大智学園高等学校 等

#### 4 生活指導について

「生徒主体」理念の下、自ら考え判断し行動する力を大切にしています。生徒手帳の中には、「生徒の心得」があります。この心得は中学校生活を充実させ、楽しく過ごすためのものです。また、詳細な「生活のきまり」についてはしおりを別途配布し、オリエンテーションを行い、毎年全生徒に確認をしています。

生徒が「中学生としての自覚と誇り」をもち、明るく元気に生活するために、ご家庭のご理解とご協力をお願いします。

##### (1) 服装・身だしなみ

標準服	指定	ワイシャツ・ブレザー・ズボン・スカート・ネクタイ・リボン ポロシャツ（白・紺）・セーター・ベスト
上ばき兼体育館ばき	指定	令和6年度新入生の学年カラーは <b>赤</b> です
体育着	指定	トレーニングウェア上下、半袖体育着、ハーフパンツ
靴下	—	色は白、紺、黒（ワンポイント可）
髪型	—	清潔感のある髪型にする 染色等は禁止
カバン	—	両手が空くものが望ましい
通学靴	—	体育の授業で運動ができるスニーカーなど

##### (2) 通学方法について

「徒歩」です。自転車通学、バス通学などは特に許可された場合を除き認めていません。

##### (3) 欠席、遅刻、早退などの連絡について

###### ア タブレット・電話で連絡する場合

必ず保護者が連絡をしてください。原則として7：45～8：10の間をお願いします。タブレットからの欠席、遅刻の連絡は保護者の方に確認の電話をする場合もあります。登校後の早退についても、学校からご自宅または保護者の携帯電話、職場等へ連絡をします。

###### イ 生徒手帳を使う場合

生徒手帳に欠席、遅刻、早退、体育の見学の連絡欄があります。必ず保護者が記入・押印してください。事前に欠席、遅刻、早退することが分かっている場合などにご利用ください。

##### (4) 中学生の一日の生活（イメージです）

### イマドキの中学生の一日は・・・

#### 平日は



6時30分 起床。朝食。健康チェック。  
8時00分 学校着。手洗い。  
8時50分 授業がスタート。50分授業です。  
**中学校の休み時間は10分間。**  
**小学校のような「中休み」はありません。**  
12時40分 給食。小学校より量が増えます。  
**配膳開始から「ごちそうさま」まで20～25分!**  
13時30分 午後の授業スタート。水曜以外は6時間。  
16時00分 部活動開始  
18時00分 部活動終了  
18時30分 帰宅。夕食。  
19時00分 今日は塾がある日。塾に向かいます。  
21時00分 塾終了。テスト前だと1時間延長も・・・  
21時30分 帰宅してほっと一息。  
22時00分 宿題  
23時00分 就寝

……………あくまでも、一例です

### イマドキの中学生の一日は・・・

#### 休日は



6時30分 起床。朝食。今日は部活動の大会です。  
7時30分 ジャージ姿で駅集合。  
8時30分 会場校に到着。試合まで審判の仕事。  
10時00分 試合開始。いよいよ自分の出番。  
12時00分 体育館の通路でみんなと一緒に弁当。  
14時00分 午後の試合は応援に回ります。  
16時00分 駅で解散。  
16時30分 帰宅。夕食まではのんびりと・・・  
19時00分 夕食。やっとな家族と過ごせます。  
21時00分 宿題にとりかかります。  
22時00分 就寝

……………あくまでも、一例です



## 5 部活動について

以下は令和5年度のもので、部活動は「部員」「指導者」「活動場所」「用具」が揃って初めて成立するものですので、部員数や教職員の異動により、新年度には開設しないこともあります。

- (1) 入学後、部活説明会を実施して「仮入部」期間を設ける予定です。
- (2) 保護者の皆様を対象とした「部活動保護者会」の開催を予定しています。
- (3) 活動の曜日が重ならなければ複数の部を「兼部」することも可能です。

No.	部活動名	顧問	活動日	活動場所	活動内容・募集等	1年次に必要な費用	以降に必要な費用
1	男子バスケットボール	村五明	午後；月木 休日；適宜	球技室 他	上手くなるためにどんなことにも努力を惜しまない人、学校・部のルールを守れ、バスケットを楽しむ人が入れます。	ユニフォーム下2枚11,800円 練習着・ジャージ等 20,000円程度 バスケットボールシューズ 7,000～円 ※その他大会時の交通費等が必要です。	ユニフォーム上2枚11,800円 練習着等 約20,000円 ※その他大会時の交通費等が必要です。
2	女子バスケットボール	堀	午後；月木 休日；適宜	球技室 他	上手くなるためにどんなことにも努力を惜しまない人、学校・部のルールを守れ、バスケットを楽しむ人が入れます。	ユニフォーム下2枚11,800円 練習着・ジャージ等 20,000円程度 バスケットボールシューズ 7,000～円 ※その他大会時の交通費等が必要です。	ユニフォーム上2枚11,800円 練習着等 約20,000円 ※その他大会時の交通費等が必要です。
2	バレーボール	松方福原	午後；火木金 休日；適宜	球技室 他	・あいさつができる人 ・向上心のある人 ・全力で頑張れる人	部費年間1,000円 練習着、短パン4,080円 短パンについてはユニフォームになるので、購入をお願いします。	シューズ、トレーナー 8,170円
3	バドミントン	遠藤豊田	午後；月火金 休日；適宜	球技室 他	①学校のルールが守れる人 ②練習を休まず、欠席の連絡ができる人 ③全力で頑張れる人 以上がしっかりと守れる人を募集します。	ラケット+シューズ約10,000～20,000円 ユニフォーム約10,000円 冬のジャージ約15,000円 部費：学期毎に2,500円予定	協会登録費や公式戦以外の大会参加費や交通費がかかります。またガッツが切れたり、ラケットが壊れた場合は、別途費用がかかります。
4	野球	柳内成宮野澤	午後；月火木金 休日；適宜	校庭 第2グラウンド 他	・あいさつができる人 ・向上心がある人 ・感謝の気持ちを持てる人 ・全力を出せる人 ・有言実行できる人 ※マネージャーも募集（面接あり）	ユニフォーム一式8,000円 帽子3,000円 チームジャージ8,000円 チームバッグ8,000円 その他、スパイク・グローブ等、必要なものがかかります	部費 年間3,000円 ※その他大会・練習試合の交通費等が必要です。
5	サッカー	相山藤野	午後；火木金 休日；適宜	校庭 第2グラウンド 他	・あいさつができる人 ・時間が守れる人 ・リスペクトの気持ちを持てる人 ・週一回以上必ず参加できる人（登録のみは×）	希望者 ジャージ・ハーフパンツ 約15,000円 ※その他大会の時の自分の交通費等が必要です。	部費は取りません。 ※移動時の交通費等が必要です。また、必要に応じて回収します。
6	剣道	黒田吉田	午後；火金 休日；大会など 年間10回程度	武道室	基本練習と地稽古を行います。正々堂々自分を鍛える努力ができる人、文武両道ができる人、根性のある人を求めます。	・剣道具一式 約85,000円 ・部費2,000円程度（年間）	・部費2,500円（年間） ・竹刀買替7,500円（年間） ・交通費約10,000円（年間） ・昇段審査料 二段まで約35,000円（希望者）
7	陸上競技	森谷石田森	午後；月火木金 休日；大会など 適宜	校庭・西園 他	あいさつがきちんとできる人。 陸上が好きで、記録を伸ばそうと、一生懸命に取り組める人。 善段の練習にきちんと参加できる人。 土日・祭日の大会や練習に参加できる人。 （地域のスポーツクラブ参加者で休日に参加できない場合は、事前にご相談ください。）	ユニフォーム、練習着等 約10,000円 スパイクシューズ、ランニングシューズ 約18,000円	ウインドブレーカー、シューズ等、必要に応じて *大会の交通費
8	吹奏楽	近藤幸前岩田	午後；月火木金 休日；適宜	第1音楽室 他	基礎練習、合奏練習を行います。真面目に一生懸命活動できる人、挨拶ができる人、3年間続ける意思のある人、感謝の気持ちを持てる人。	・スティックマウスピース3000円～ ・チューナー 譜面台 教則本等 7,500円程 ・部費 6,000円～9,000円 ※部員数により決定予定 ・Tシャツ 3,000円未定	・部費 6,000円～9,000円 ※部員数により決定予定 ※その他コンクール時の自分の交通費など、必要に応じて。
9	茶道	阿部熊崎	午後；火	茶室 (地域交流棟)	日本の文化に関心をもち、活動にまじめに取り組める人を募集します。年に数回、地域のボランティアにも参加します。	道具代 3,000円位 部費4,000円（お茶代等）	部費4,000円位
10	美術	小櫻	午後；火 (～16:50)	美術室	共通のテーマで作品を制作したり、自らテーマを設定し制作したりします。自主的に作品を制作していきける人を求めます。	制作する作品によって徴収する場合があります。	なし
11	読書ボランティア	名取(越石)	午後；月 月曜日が休みの 週は（木）	図書館 (地域交流棟)	読書「本の読み聞かせ」の基礎練習、紙芝居や絵本作りをしています。また、コピス吉祥寺などでの発表もあります。	なし	発表に行くときに、場所により交通費がかかる場合があります。
12	バリアフリースポーツ部	荻本蕪木高品	午後；木・金 週1～2回	I組教室 他	I組の生徒と一緒にスポーツやゲーム等の活動を行います。	なし	なし
13	JRC	渡辺	午後；火	理科1教室他	ボランティアに興味を持っている人を募集します。年に数回献血の呼びかけなどボランティア活動を行います。	なし	活動時、場所によって、交通費がかかる場合があります。



## 6 三中生の卒業後の進路について

### 令和4年3月卒業生

<b>都立高等学校</b>	
井草 荻窪 国立 小金井北 国際 国分寺 狛江 駒場 鷺宮 石神井 神代 杉並 杉並工業 杉並総合 総合工科 第一商業 立川 玉科学技術 千歳丘 調布北 調布南 豊玉 西 農芸 東村山 東大和 府中東 松原 稔ヶ丘 武蔵丘 武蔵野北 芦花 若葉総合	
<b>私立高等学校&lt;共学&gt; * 他府県</b>	
青山学院 科学技術学園 錦城 慶應義塾 国学院 駒場学園 実践学園 聖徳学園 杉並学院 駿台学園 専修大学附属 大成 大東学園 中央学院大学中央 中央大学杉並 東亜学園 朋優学 院 日本大学櫻丘 日本音楽 日本大学第二 東京農業大学第一 八王子学園八王子 宝仙学園理 数インター 堀越 武蔵野大学 明治学院東村山 目白研心 * 西武台 * 横浜隼人	
<b>私立高等学校&lt;男子&gt;</b>	
日本学園 保善	
<b>私立高等学校&lt;女子&gt;</b>	
佼成学園女子 白梅学園 藤村女子 文京学院大学女子	
<b>国立高等学校・他府県立・その他</b>	
* 神奈川県立高校	
<b>広域通信制・専修学校・その他</b>	
NHK学園 N高校 あずさ第一 クラーク記念国際 クラークネクスト東京 芸術工芸高等専修学校 中央高等学院 野田鎌田高等専修学校 バンタンゲームアカデミー 未来高校	

### 令和5年3月卒業生

<b>都立高等学校</b>	
青山 大泉桜 大山 北園 国立 国際 国分寺 小平西 工芸 狛江 駒場(普) 桜町 石神 井 上水 新宿 新宿山吹 神代 杉並 杉並工業 杉並総合 世田谷泉 総合芸術 立川 多 摩科学技術 調布北 調布南 千歳丘 豊多摩 西 農芸 光丘 府中 府中工業 東久留米 総合 日比谷 深沢 松が谷 武蔵野北 芦花	
<b>私立高等学校&lt;共学&gt; * 他県</b>	
関東国際 錦城 國學院 国際基督教大 実践学園 聖徳学園 昭和第一学園 自由ヶ丘学園 杉 並学院 専修大学附属 大成 大東学園 中央大学 中央大学杉並 帝京 東京農業大学第一 東 京立正 桐朋 新渡戸文化 日工駒場 日本大学櫻丘 日本大学鶴ヶ丘 八王子学園八王子 文化学園大学杉並 朋優学院 堀越 明星学園 武蔵野大学 目黒日大 明星 * 日大明誠 * 山形明正 * 法政第二	
<b>私立高等学校&lt;男子&gt; * 他県</b>	
岩倉 科学技術学園 佼成学園	
<b>私立高等学校&lt;女子&gt; * 他県</b>	
品川エトワール 女子美術大学付属 桐朋女子 富士見ヶ丘 藤村女子 * 日本女子大学附属	
<b>国立高等学校・他県立・その他</b>	
京都市立紫野 東京芸術大学音楽部	
<b>広域通信制・専修学校・その他</b>	
飛鳥未来きずな あずさ第一 鹿島学園 N高校 クラーク国際記念 精華学園 大智 野田鎌田学園杉並未来 VANTAN (S高) ルネサンス	

## Ⅱ 入学までの準備



### 1 標準服等をご用意ください。

標準服等のご購入は以下の販売店で取り扱っています。

物品販売店一覧（令和6年度）			
標準服・ワイシャツ ムサシノ	武蔵野市吉祥寺本町1-13-2-3F	0422-21-3711	
〃	東急百貨店（吉祥寺店制服部）武蔵野市吉祥寺本町2-3-1	0422-21-5368	
運動着	丸山スポーツ	府中市小柳町5-19-21	042-361-9609
	※市内取扱店は未定	別表にサイズ表があります。	
上履き	Café風	三鷹市井の頭3-17-9	0422-26-9033

### 2 給食費・教材費の口座振替について

三鷹市では、給食費・教材費の支払いについて、市内で統一した振替日に口座振替を行っています。（教材費は学校により引き落としの回数等が異なります。）市内小学校在籍時に振替口座を登録している場合、中学校入学に当たっての手続きは不要です。詳しくは教育委員会が作成した「学校給食費・学校徴収金（教材費等）の支払方法について」をご参照ください。

なお、口座登録がない場合、教材費については直接学校の口座へ振込んでいただくようになり、その際の手数料は保護者様負担となるため、ぜひまだ口座の登録をされていないご家庭は口座の登録をお願いします。

#### 《資料》給食費・教材費に関するQ & A

Q 年間の振替額を教えてください。

A 参考例として以下に今年度の振替額を掲載します。新年度の金額は4月に別途お知らせします。

参考：年間振替額  
（令和5年度1年生）

内 容	年 額	振替回数
給食費	61,050円 (185食)	年 6 回
教材費	25,000円	年 2 回
合 計	86,050円	

Q 決算で返金が出た場合の処理はどうなりますか。

A 決算報告は、年度末にお知らせしています。決算等で返金が生じた場合は、口座に送金します。その際は、送金手数料のご負担をお願いいたします。

Q 「修学旅行」や「自然教室（スキー教室）」の費用は積立てですか？

A 実施学年の際に一括でお支払いいただきます。別途ご案内します。  
（修学旅行は旅行業者から積立てのご案内があります）

Q 就学援助の制度について教えてください。

A 三鷹市では、楽しく学校生活を送れるよう、ご家庭の事情に応じて給食費や学用品費等について援助する「就学援助」の制度があります。入学後にお知らせを全生徒にお配りしますので、ご希望の方は学校に申請書を提出してください。年度途中でも受け付けます。

《援助の内容》 学用品費・通学用品費・校外活動費・学校給食費・新入学用品費・修学旅行費・自然教室費

### 3 健康上の配慮事項についてお知らせください。

(1) まず「入学確認アンケート」で配慮事項の有無のみお知らせください。

2月22日(木)までに、「入学確認アンケート」を 小学校の担任の先生 にご提出ください。

(2) 「入学確認アンケート」で配慮事項ありと回答された方

「食物アレルギー疾患、気管支ぜん息」調査票をお渡しますので、2月末までに三中事務室へご提出ください。

(3) 食物アレルギー等のため、給食で代替食などの配慮を必要とする方

現在給食で代替食などの対応しているご家庭には小学校を通して「学校生活管理指導表」をお渡ししています。

小学校を通して「学校生活管理指導表」を貰っていない方で中学校から配慮が必要なご家庭は2月末までに三中事務室へお越しください。

また、給食対応ご希望の場合は養護教諭・栄養士と面談で確認後の対応となりますのでお早目にご提出ください。

乳糖不耐症などの方は、3月末日までに医師の診断書を三中事務室にご提出ください。

※4月以降のご相談の場合、対応出来るまでご家庭で昼食をご用意いただくことがあります。

その他、健康上の配慮が必要な方は、早めに養護教諭・栄養士にご相談ください。(0422-44-6181)  
場合によっては、医師の診断書をいただくことがあります。

- 宗教その他、食物アレルギーではない場合、医師の診断によらない場合は、給食の除去対応はできません。
- 病気等で続けて3日以上欠席する場合、給食を一定期間停止することができます。担任に給食停止届をご提出ください(所定の用紙があります)。届出後3日目以降から停止し、学年末に給食費を返金します。

◆小学校卒業時に返却される「保健調査票」は、中学校でも引き続き使用します。  
無くされませんよう、各ご家庭で保管をお願いいたします。  
「保健調査票」は入学後に中学校担任にご提出ください。

### 4 ぜひ、三中PTAにご入会ください。(ご案内は「入学確認アンケート」右ページ)

### Ⅲ 入学式のご案内



令和6年度入学式は以下の通りの実施を予定しています。今後の変更については、第三中学校ホームページでご確認ください。（令和6年1月時点）



#### 1 日時

令和6年4月9日(火) (受付) 午前8時30分～50分 (開式) 午前9時30分

※ 新入生は受付後に事前指導があります。そのため受付終了時刻を早く設定していますのでご注意ください。

#### 2 ご協力いただきたいこと

- (1) ご参列いただけるのは新入生一家庭あたり保護者2名までです。
- (2) 発熱などの症状がある方は参列をご遠慮ください。

#### 3 式当日にお持ちいただくもの

- 「就学通知書」
- 上履き、筆記用具、カバン

市役所から郵送されています



#### 4 入学式当日の動き・・・受付は、生徒昇降口前です。

- (1) 外階段上「生徒昇降口」でクラス分け名簿をご確認ください。
  - ・ 学級をご確認ください。
  - ・ 名簿に記載されているお子様の氏名表記に誤りがないかご確認ください。
- (2) 学級ごとの受付で「就学通知書」をご提出ください。
  - ・ 氏名表記に誤りがあった場合は、受付でお申し出ください。
  - ・ 《学区外から入学される方》  
高山小学校、第五小学校以外の小学校をご卒業の方はその旨を受付にお伝えください。
- (3) 保護者の方は式場へご移動ください。
  - ・ 式場は、1フロア下の「体育館」です。9時30分の開式までお待ちください。
  - ・ 新入生は3階の1年生の教室で事前指導を受けます。

入学式についてのお問合せは

三鷹市立第三中学校（0422-44-6181） 副校長までお願いします。

## 三鷹市立第三中学校 体育用品購入のご案内

ご入学おめでとうございます。

別紙のとおり、体育用品のお申込みをお願い致します。ご来場前に、下記寸法表を参考にサイズを決める目安にさせていただくと採寸がスムーズです。

また体操着にはネーム刺繍が入るため、お申し込み後のサイズ変更、キャンセル等は出来ません。生徒様と一緒にご来場いただき、保護者の方が採寸をしていただくようお願いいたします。

### 三鷹第三中学校 体操着 寸法表

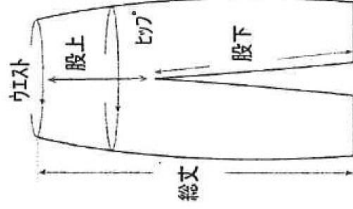
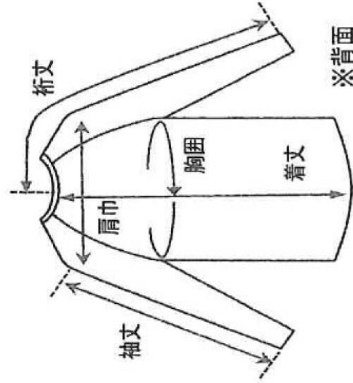
単位/cm

#### スタンド袖全開シャツ JP1580

	着丈	胸囲	肩巾	袖丈
SS	57	99	44	52
S	59	103	46	53
M	61	107	48	54
L	63	111	50	55
LL	65	115	52	56
3L	67	119	54	57
4L	69	123	56	58
5L	71	127	58	59

#### ストレートパンツ JP2485

	ウエスト	股上	股下
SS	58	23	63
S	60	24	67
M	62	25	69
L	64	26	72
LL	66	27	75
3L	68	28	77
4L	70	29	79
5L	72	30	81



#### 半袖Tシャツ JP4080

	着丈	胸囲	肩巾	袖丈
SS	60	86	39	16.5
S	64	91	42	17
M	66	95	44	18
L	68	99	46	19
LL	70	103	48	20
3L	72	107	50	21
4L	74	111	52	22
5L	76	115	54	23

#### ショートパンツ JP2650

	ウエスト	股上	股下
SS	58	24	11
S	60	25	12
M	62	26	13
L	64	27	14
LL	66	28	15
3L	68	29	16
4L	70	30	17
5L	72	31	18

#### 新型コロナウイルス感染予防のための対応とお願い

- ・発熱、咳等の風邪症状があるなど体調がすぐれない場合は、来場をお控えくださいようお願い致します。
- ・手指消毒やマスクの着用・咳エチケットにご協力ください。

株式会社 丸山スポーツ

★学校に上履きと体操着の見本があります。  
事務室に注文用紙がありますので、ご記入いただき代金は丸山スポーツへお振込みをお願いします。  
詳細は丸山スポーツへお問い合わせください。  
上履きにつきましては、café風さんへ現金でお申込みください。  
詳しくは、学校用品申込書（封筒）をご覧ください。

# 東京都三鷹市立第三中学校 案内図

〒181-0002

東京都三鷹市牟礼4-13-8

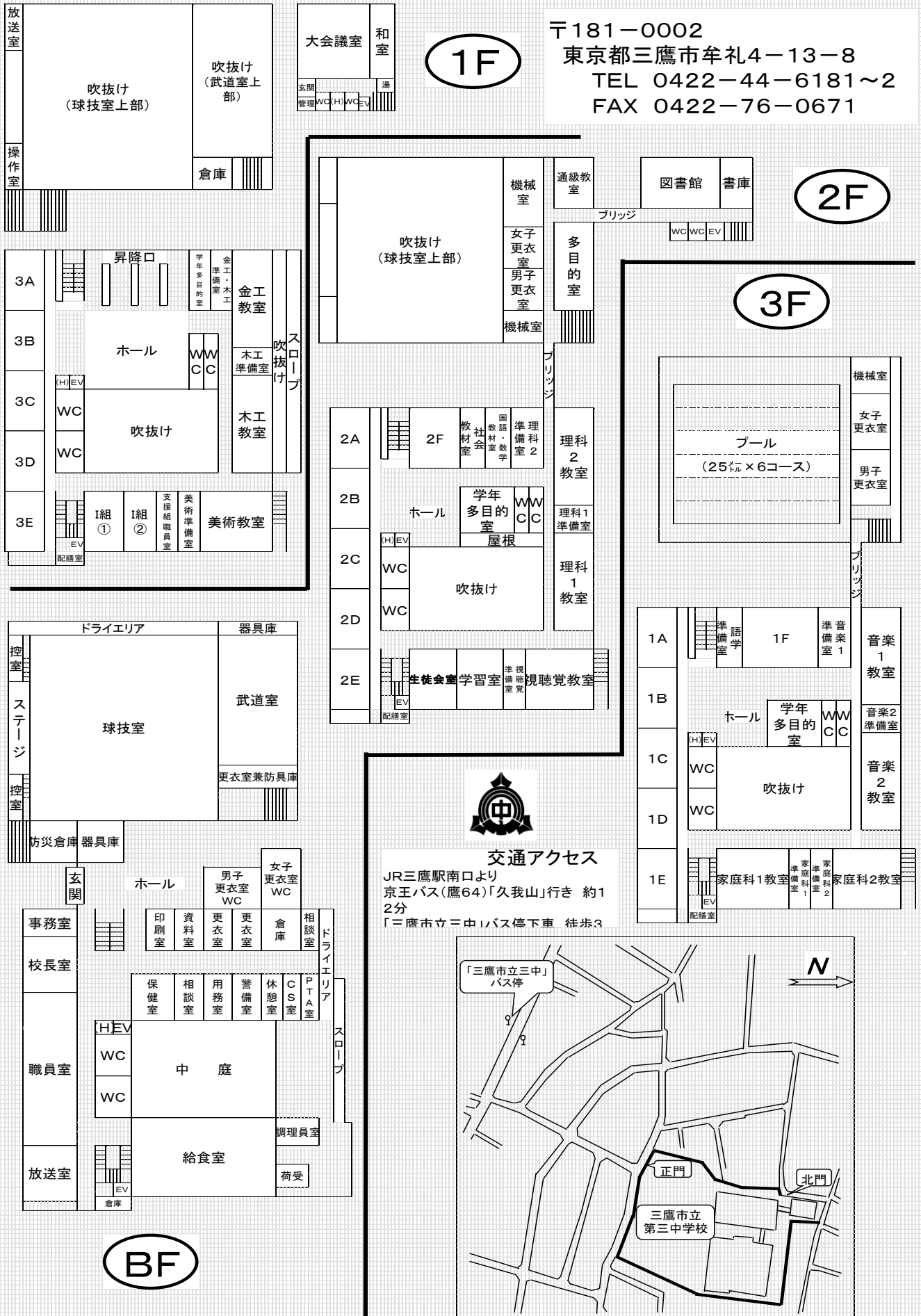
TEL 0422-44-6181~2

FAX 0422-76-0671

1F

2F

3F



## 交通アクセス

JR三鷹駅南口より  
 京王バス(鷹64)「久我山」行き 約12分  
 「三鷹市立三中」バス下車 徒歩3分

